



Fundusze Europejskie
Program Regionalny

PODKARPACKIE

Unia Europejska
Europejski Fundusz
Rozwoju Regionalnego



WSz – II.4.291.45.266.2017.UE

Tarnobrzeg, dn. 04.10.2017 r.

WOJEWÓDZKI SZPITAL
im. Zofii z Zamoyskich Tarnowskiej w Tarnobrzegu
SEKCYJA
ZAMÓWIEN PUBLICZNYCH

INFORMACJA O ZMIANIE TREŚCI SIWZ

dot. przetargu nieograniczonego na: Dostawę aparatu RTG typu telekomando wraz z pracami budowlanymi dla Wojewódzkiego Szpitala im. Zofii z Zamoyskich Tarnowskiej w Tarnobrzegu.

Wojewódzki Szpital im. Zofii z Zamoyskich Tarnowskiej w Tarnobrzegu zgodnie z art. 38 ust. 4 Ustawy z dnia 29 stycznia 2004 r. – Prawo zamówień publicznych (t.j. Dz. U. z 2017 r. poz. 1579) informuje, że zmienia treść SIWZ do przedmiotowego przetargu, tj.:

I. Zmienia pkt I.1.1.2.3) w Części C SIWZ – Warunki udziału w postępowaniu, tj.:

zmienia zapis:

Zamawiający uzna za spełnienie tego warunku, jeżeli Wykonawca dostarczy wykaz co najmniej dwóch wykonanych lub wykonywanych w okresie ostatnich 3 lat przed upływem terminu składania ofert, a jeżeli okres prowadzenia działalności jest krótszy w tym okresie, dostawy w zakresie instalacji i uruchomienia aparatu RTG typu telekomando dwulampowego z zawieszeniem sufitowym i co najmniej jedna z nich obejmowała prace remontowo – budowlane polegające na dostosowaniu istniejącej infrastruktury do wymogów instalacji i uruchomienia w/w aparatu, o wartości nie mniejszej niż 1 000 000,00 zł.

oraz 2 dowody określające, czy ta dostawa została wykonana lub jest wykonywana należycie.

na zapis:

Zamawiający uzna za spełnienie tego warunku, jeżeli Wykonawca dostarczy wykaz co najmniej dwóch wykonanych lub wykonywanych w okresie ostatnich 3 lat przed upływem terminu składania ofert, a jeżeli okres prowadzenia działalności jest krótszy w tym okresie, dostawy w zakresie instalacji i uruchomienia aparatu RTG typu telekomando dwulampowego z zawieszeniem sufitowym i co najmniej jedna z nich obejmowała prace remontowo – budowlane polegające na dostosowaniu istniejącej infrastruktury do wymogów instalacji i uruchomienia w/w aparatu, o wartości całego zamówienia nie mniejszej niż 1 000 000,00 zł.

oraz 2 dowody określające, czy ta dostawa została wykonana lub jest wykonywana należycie.

II. Zmienia pkt I.4 w Części C SIWZ – Warunki udziału w postępowaniu, tj.:

zmienia zapis:

Zamawiający ocenia, czy udostępniane wykonawcy przez inne podmioty zdolności techniczne lub zawodowe lub ich sytuacja finansowa lub ekonomiczna, pozwalają na wykazanie przez wykonawcę spełnienia warunków udziału w postępowaniu oraz bada, czy nie zachodzą wobec tego podmiotu podstawy wykluczenia, o których mowa w art. 24 ust. 1 pkt 13-22 i ust. 5 ustawy.

na zapis:

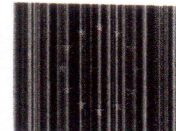
Zamawiający ocenia, czy udostępniane wykonawcy przez inne podmioty zdolności techniczne lub zawodowe lub ich sytuacja finansowa lub ekonomiczna, pozwalają na wykazanie przez wykonawcę spełnienia warunków udziału w postępowaniu oraz bada, czy nie zachodzą wobec tego podmiotu podstawy wykluczenia, o których mowa w art. 24 ust. 1 pkt 13-22 i ust. 5 pkt 1 ustawy.

III. Zmienia pkt III.2.4) w Części C SIWZ – Warunki udziału w postępowaniu – Oświadczenia i dokumenty, jakie mają dostarczyć Wykonawcy w celu definitywnego potwierdzenia spełnienia warunków udziału w postępowaniu oraz brak podstaw wykluczenia, tj.:

zmienia zapis:

W celu definitywnego, tj.: zgodnie z zasadami określonymi w pkt 1), potwierdzenia, że Wykonawca nie podlega wykluczeniu z postępowania, na żądanie Zamawiającego, przedkłada:

- odpis z właściwego rejestru lub z centralnej ewidencji i informacji o działalności gospodarczej, jeżeli odrębne przepisy wymagają wpisu do rejestru lub ewidencji, w celu potwierdzenia braku podstaw wykluczenia na podstawie art. 24 ust. 5 pkt 1 ustawy;
- informację z Krajowego Rejestru Karnego w zakresie określonym w art. 24 ust. 1 pkt 13, 14 i 21 Ustawy,



- wystawionej nie wcześniej niż 6 miesięcy przed upływem terminu składania ofert;
- c) zaświadczenie właściwego naczelnika urzędu skarbowego potwierdzające, że wykonawca nie zalega z opłacaniem podatków, wystawionego nie wcześniej niż 3 miesiące przed upływem terminu składania ofert, lub innego dokumentu potwierdzającego, że wykonawca zawarł porozumienie z właściwym organem podatkowym w sprawie spłat tych należności wraz z ewentualnymi odsetkami lub grzywnami, w szczególności uzyskał przewidziane prawem zwolnienie, odroczenie lub rozłożenie na raty zaległych płatności lub wstrzymanie w całości wykonania decyzji właściwego organu;
 - d) zaświadczenie właściwej terenowej jednostki organizacyjnej Zakładu Ubezpieczeń Społecznych lub Kasy Rolniczego Ubezpieczenia Społecznego albo innego dokumentu potwierdzającego, że wykonawca nie zalega z opłacaniem składek na ubezpieczenia społeczne lub zdrowotne, wystawionego nie wcześniej niż 3 miesiące przed upływem terminu składania ofert, lub innego dokumentu potwierdzającego, że wykonawca zawarł porozumienie z właściwym organem w sprawie spłat tych należności wraz z ewentualnymi odsetkami lub grzywnami, w szczególności uzyskał przewidziane prawem zwolnienie, odroczenie lub rozłożenie na raty zaległych płatności lub wstrzymanie w całości wykonania decyzji właściwego organu.

na zapis:

W celu definitywnego, tj.: zgodnie z zasadami określonymi w pkt 1), potwierdzenia, że Wykonawca nie podlega wykluczeniu z postępowania, na żądanie Zamawiającego, przedkłada:

- a) odpis z właściwego rejestru lub z centralnej ewidencji i informacji o działalności gospodarczej, jeżeli odrębne przepisy wymagają wpisu do rejestru lub ewidencji, w celu potwierdzenia braku podstaw wykluczenia na podstawie art. 24 ust. 5 pkt 1 ustawy;
- b) informację z Krajowego Rejestru Karnego w zakresie określonym w art. 24 ust. 1 pkt 13, 14 i 21 Ustawy, wystawionej nie wcześniej niż 6 miesięcy przed upływem terminu składania ofert;

IV. Zmienia pkt III.4 w Części C SIWZ – Warunki udziału w postępowaniu, tj.:

zmienia zapis:

Jeżeli Wykonawca ma siedzibę lub miejsce zamieszkania poza terytorium Rzeczypospolitej Polskiej, zamiast dokumentów, o których mowa w pkt 2.4):

- 1) ppkt a – składa dokument lub dokumenty wystawione w kraju, w którym wykonawca ma siedzibę lub miejsce zamieszkania, potwierdzające odpowiednio, że:
 - a) nie otwarto jego likwidacji ani nie ogłoszono upadłości;
 - b) nie zalega z opłacaniem podatków, opłat, składek na ubezpieczenie społeczne lub zdrowotne albo że zawarł porozumienie z właściwym organem w sprawie spłat tych należności wraz z ewentualnymi odsetkami lub grzywnami, w szczególności uzyskał przewidziane prawem zwolnienie, odroczenie lub rozłożenie na raty zaległych płatności lub wstrzymanie w całości wykonania decyzji właściwego organu.
- 2) ppkt b – składa informację z odpowiedniego rejestru albo, w przypadku braku takiego rejestru, inny równoważny dokument wydany przez właściwy organ sądowy lub administracyjny kraju, w którym wykonawca ma siedzibę lub miejsce zamieszkania lub miejsce zamieszkania ma osoba, której dotyczy informacja albo dokument, w zakresie określonym w art. 24 ust. 1 pkt 13, 14 i 21;

na zapis:

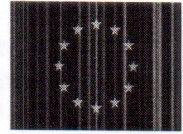
Jeżeli Wykonawca ma siedzibę lub miejsce zamieszkania poza terytorium Rzeczypospolitej Polskiej, zamiast dokumentów, o których mowa w pkt 2.4):

- 1) ppkt a – składa dokument lub dokumenty wystawione w kraju, w którym wykonawca ma siedzibę lub miejsce zamieszkania, potwierdzające odpowiednio, że:
 - a) nie otwarto jego likwidacji ani nie ogłoszono upadłości;
- 2) ppkt b – składa informację z odpowiedniego rejestru albo, w przypadku braku takiego rejestru, inny równoważny dokument wydany przez właściwy organ sądowy lub administracyjny kraju, w którym wykonawca ma siedzibę lub miejsce zamieszkania lub miejsce zamieszkania ma osoba, której dotyczy informacja albo dokument, w zakresie określonym w art. 24 ust. 1 pkt 13, 14 i 21.

V. Zmienia pkt V.3 w Części C SIWZ – Forma prawna Wykonawcy, w przypadku składania oferty wspólnej, tj.:

zmienia zapis:

W przypadku Wykonawców ubiegających się o udzielenie przedmiotowego zamówienia w odniesieniu do warunków



określonych powyżej w pkt. I.1.2.2) i 3) warunki te muszą spełniać Wykonawcy łącznie.

na zapis:

W przypadku Wykonawców ubiegających się o udzielenie przedmiotowego zamówienia w odniesieniu do warunków określonych powyżej w pkt. I.1.2. 3) warunki te muszą spełniać Wykonawcy łącznie.

VI. Zmienia pkt I.2 w Części D SIWZ – Kryteria oceny ofert i wybór oferty najkorzystniejszej, tj.:

zmienia zapis:

Kryterium jakim Zamawiający będzie się kierował przy wyborze oferty jest cena i funkcjonalność.

na zapis:

Kryterium jakim Zamawiający będzie się kierował przy wyborze oferty jest cena, udział kosztów 3-letniego przeglądu w łącznych kosztach zadania (serwis pogwarancyjny), funkcjonalność oraz gwarancja na oferowany przedmiot zamówienia.

VII. Zmienia pkt I.5 w Części D SIWZ – Kryteria oceny ofert i wybór oferty najkorzystniejszej, tj.:

zmienia zapis:

Przy wyborze najkorzystniejszej oferty Zamawiający będzie kierował się następującym kryterium:

Cena brutto	60%
Funkcjonalność	40%

Punkty za kryterium dla n – tego Wykonawcy będą obliczane wg wzoru:

a) dla kryterium – cena brutto

$$P_{cn} = \frac{C_{min}}{C_n} \times 60 \text{ pkt}$$

gdzie: 1% = 1 pkt

(P_{cn}) – ilość punktów za cenę dla ocenianego Wykonawcy;

(C_{min}) – najniższa cena spośród ocenianych ofert;

(C_n) – cena zawarta w badanej ofercie;

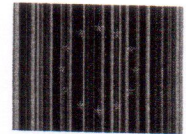
b) dla kryterium – Funkcjonalność

Funkcjonalność odnosi się do parametrów technicznych, okresu gwarancji oraz udziału kosztów 3-letniego przeglądu w łącznych kosztach zadania, określona w poniższej tabeli.

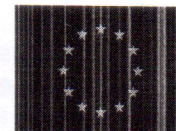
Ilość punktów za funkcjonalność będzie obliczana do dwóch miejsc po przecinku.

Punktacja w zakresie kryterium – funkcjonalność:

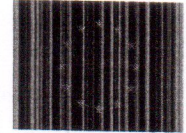
L.p. (F _b)	Kryterium	Wielkość parametru	Punktacja
	Pkt III ŚCIANKA ZDALNIE STEROWANA (TELEKOMANDO)		
1.	Poz. 7 Szerokość blatu [cm]	≥ 65 cm	≥ 80 cm – 5 pkt < 80 cm - 0 pkt
2.	Poz. 8 Ruch wzdłużny blatu stołu zwiększający dostęp do pacjenta m.in. podczas transportu	TAK/NIE	TAK - 5 pkt NIE - 0 pkt
3.	Poz. 9 Dla aparatu w pozycji 90° odległość podnóżka od podłogi ≤ 7 cm lub możliwość obniżania podnóżka co najmniej do tej wysokości w celu ułatwienia pacjentom	TAK/NIE	TAK – 10 pkt NIE - 0 pkt



	wchodzenia i schodzenia (podnózek zamocowany poprawnie)		
4.	Poz. 19 Projekcje skośne, zakres kątów [°]	$\geq +/- 40^\circ$	$\geq 45^\circ - 5$ pkt $< 45^\circ - 0$ pkt
	Pkt V. ZAWIESZENIE SUFITOWE LAMPY RTG		
5.	Poz. 8 Modyfikacja parametrów ekspozycji: kV, mAs i ms, wielkości ogniska oraz wybór komór AEC bezpośrednio z dotykowego panelu sterującego usytuowanego na kołpaku lampy rtg	TAK/NIE	TAK - 5 pkt NIE - 0 pkt
6.	Poz. 10 Wyświetlenie przy lampie rtg (np. na ekranie dotykowym) kąta lampy i kąta szuflady z detektorem w statywie	TAK/NIE	TAK - 5 pkt NIE - 0 pkt
7.	Poz. 11 Wyświetlenie przy lampie (np. na ekranie dotykowym) rtg kąta położenia wyciągniętego ze statywu detektora bezprzewodowego w celu łatwiejszego pozycjonowania lampy prostopadłe do detektora w przypadku pacjentów na wózkach i łóżkach	TAK/NIE	TAK - 20 pkt NIE - 0 pkt
	Pkt VI LAMPA RTG I KOLIMATOR NA ZAWIESZENIU SUFITOWYM		
8.	Poz. 4 Nominalna moc małego ogniska (IEC 60613)	≥ 35 kW	> 40 kW – 5 pkt < 40 kW – 0 pkt
9.	Poz. 6 Nominalna moc dużego ogniska (IEC 60613)	≥ 55 kW	> 65 kW – 5 pkt < 65 kW – 0 pkt
10.	Poz. 7 Pojemność cieplna anody	≥ 400 kHU	> 700 kHU – 5 pkt < 700 kHU – 0 pkt
11.	Poz. 9 Pojemność cieplna kołpaka z lampą	≥ 1600 kHU	> 2200 kHU – 5 pkt < 2200 kHU – 0 pkt
	Pkt VII GENERATOR RTG		
12.	Poz. 11 Liczba dostępnych częstotliwości pracy fluoroskopii pulsacyjnej	≥ 3	$> 3 - 5$ pkt $- 0$ pkt
	Pkt IX STATYW DO ZDJĘĆ ODLEGŁOŚCIOWYCH		
13.	Poz. 2 Minimalna odległość środka detektora od podłogi	≤ 40 cm	≤ 30 cm – 10 pkt > 30 cm – 0 pkt
	Pkt X DETEKTOR BEZPRZEWODOWY		
14.	Poz. 8 Detektor z rączką zintegrowaną z obudową detektora	TAK/NIE	TAK - 5 pkt NIE - 0 pkt
15.	Poz. 9 Akumulator detektora doładowywany podczas pracy w statywie niezależnie od orientacji (detektor w pionie/w poziomie) W przypadku odpowiedzi „NIE”, należy wyposażyć aparat w zewnętrzną ładowarkę i min. jeden zapasowy akumulator do detektora	TAK/NIE	TAK - 20 pkt NIE - 0 pkt
	Pkt XII KONSOLA TECHNIKA		
16.	Poz. 8 Szybkość akwizycji podczas fluoroskopii pulsacyjnej z największego pola detektora ≥ 30 obr/s	TAK/NIE	TAK - 5 pkt NIE - 0 pkt



17.	Poz. 15 Funkcja obrotu obrazu co $\leq 1^\circ$	TAK/NIE	TAK - 5 pkt NIE - 0 pkt
	Pkt XIII OPROGRAMOWANIE LEKARSKIE		
18.	Poz. 1.b) Najwyższa wersja pakietu oprogramowania do opisywania badań CT, zawierający poniższe funkcjonalności: a) Rekonstrukcje MIP, MPR, 3D VRT b) Przewijanie i synchronizacja serii obrazów, niezależne od grubości załadowanych warstw badań c) Automatyczna segmentacja struktury kostnej, z możliwością usunięcia d) Automatyczne usuwanie obrazu stołu z badań CT e) Automatyczne numerowanie w badaniach CT kręgosłupa oraz żeber f) Możliwość oceny badań naczyniowych CT, z manualnym śledzeniem naczyń g) Porównywanie badań CT z 2 punktów czasowych, z automatyczną synchronizacją warstw otwartych obu badań h) Ocena zmian onkologicznych zgodna z RECIST/WHO (pomiar ręczny) i) Fuzja obrazów MPR/MPR	TAK/NIE	TAK - 20 pkt NIE - 0 pkt
19.	Poz. 1. c) Pakiet oprogramowania do opisywania badań MR, zawierający poniższe funkcjonalności: a) Rekonstrukcje MIP, MPR, 3D VRT b) Przewijanie i synchronizacja serii obrazów, niezależne od grubości załadowanych warstw badań c) Automatyczne numerowanie w badaniach MR kręgosłupa d) Ocena badań porównawczych MR e) Ocena badań dynamicznych MR z kontrastem f) Raportowanie BIRADS dla badań piersi g) Narzędzia oceny obrazów MR: wyostżanie, subtrakcja, usuwanie zniekształceń 2D/3D	TAK/NIE	TAK - 20 pkt NIE - 0 pkt
	Pkt XIV SERWER WIELODOSTĘPNY Z OPROGRAMOWANIEM		
20.	Poz. 1.b) Najwyższa wersja pakietu oprogramowania do opisywania badań CT, zawierający poniższe funkcjonalności: a) Rekonstrukcje MIP, MPR, 3D VRT b) Przewijanie i synchronizacja serii obrazów, niezależne od grubości załadowanych warstw badań c) Automatyczna segmentacja struktury kostnej, z możliwością usunięcia d) Automatyczne usuwanie obrazu stołu z badań CT e) Automatyczne numerowanie w badaniach CT kręgosłupa oraz żeber f) Możliwość oceny badań naczyniowych CT, z manualnym śledzeniem naczyń g) Porównywanie badań CT z 2 punktów czasowych, z automatyczną synchronizacją warstw otwartych obu badań	TAK/NIE	TAK - 20 pkt NIE - 0 pkt



	h) Ocena zmian onkologicznych zgodna z RECIST/WHO (pomiar ręczny) i) Fuzja obrazów MPR/MPR		
21.	Poz. 1.c) Pakiet oprogramowania do opisywania badań MR, zawierający poniższe funkcjonalności: a) Rekonstrukcje MIP, MPR, 3D VRT b) Przewijanie i synchronizacja serii obrazów, niezależne od grubości załadowanych warstw badań c) Automatyczne numerowanie w badaniach MR kręgów kręgosłupa d) Ocena badań porównawczych MR e) Ocena badań dynamicznych MR z kontrastem f) Raportowanie BIRADS dla badań piersi g) Narzędzia oceny obrazów MR: wyostżanie, subtrakcja, usuwanie zniekształceń 2D/3D	TAK/NIE	TAK - 20 pkt NIE - 0 pkt
	Pkt XV INNE FUNKCJONALNOŚCI APARATU		
22.	Poz. 3 Wykonywanie zdjęć kości długich na ścianie do prześwietleń ze skręcaniem lampy i/lub z synchronicznym przesuwaniem lampy i detektora wzdłuż pacjenta	TAK	Jedna technika – 0 pkt Obie techniki – 10 pkt
23.	Poz. 4 Aparat automatycznie dobiera ilość zdjęć cząstkowych podczas akwizycji zdjęć kości długich przy statywie i na ścianie do prześwietleń	TAK/NIE	TAK - 5 pkt NIE - 0 pkt
24.	Okres gwarancji na oferowany sprzęt	min 36 miesięcy od daty podpisania protokołu odbioru	5 lat = 12 pkt 4 lata = 6 pkt 3 lata = 0 pkt
25.	Udział kosztów 3-letniego przeglądu w łącznych kosztach zadania	TAK	poniżej 0,3% – 10 pkt 0,3% i więcej, ale do 0,5% - 5 pkt, 0,5% i powyżej - 0 pkt

$$F_b = \sum \{F_{b1}; F_{b25}\}$$

$$F_n = \frac{F_b}{F_{max}} \times 40 \text{ pkt}$$

gdzie: 1% = 1 pkt

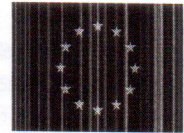
(F_n) – ilość punktów za funkcjonalność dla ocenianego Wykonawcy;

(F_b) – punkty badanej oferty;

(F_{max}) – punkty za funkcjonalność najwyższej oferty spośród ocenianych ofert.

Za najkorzystniejszą uznana zostanie oferta, która uzyska w sumie najwyższą liczbę punktów zgodnie z poniższym wzorem:

$$P_n + F_n$$



na zapis:

Przy wyborze najkorzystniejszej oferty Zamawiający będzie kierował się następującym kryterium:

Cena brutto	57%
Udział kosztów 3-letniego przeglądu w łącznych kosztach zadania (serwis pogwarancyjny)	3%
Funkcjonalność	35%
Gwarancja na oferowany przedmiot zamówienia	5%

Punkty za kryterium dla n – tego Wykonawcy będą obliczane wg wzoru:

a) dla kryterium – cena brutto

$$P_{cn} = \frac{C_{min}}{C_n} \times 57 \text{ pkt}$$

gdzie: 1% = 1 pkt

(P_{cn}) – ilość punktów za cenę dla ocenianego Wykonawcy;

(C_{min}) – najniższa cena spośród ocenianych ofert;

(C_n) – cena zawarta w badanej ofercie;

b) dla kryterium – Udział kosztów 3-letniego przeglądu w łącznych kosztach zadania (serwis pogwarancyjny)

> 1% – 10 pkt

1% ≥ 3% - 5 pkt

3% > - 0 pkt

Powyższe wskazania procentowe odnoszą się do ceny ofertowej Wykonawcy.

$$KP_n = \frac{KP_{min}}{KP_n} \times 3 \text{ pkt}$$

gdzie: 1% = 1 pkt

(KP_{cn}) – ilość punktów za koszt 3-letniego przeglądu dla ocenianego Wykonawcy;

(KP_{min}) – najniższy koszt 3-letniego przeglądu z spośród ocenianych ofert;

(KP_n) – koszt 3-letniego przeglądu zawarty w badanej ofercie;

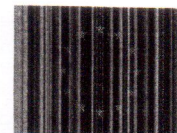
c) dla kryterium – Funkcjonalność

Funkcjonalność odnosi się do parametrów technicznych określonych w poniższej tabeli.

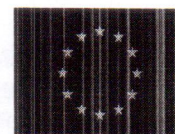
Ilość punktów za funkcjonalność będzie obliczana do dwóch miejsc po przecinku.

Punktacja w zakresie kryterium – funkcjonalność:

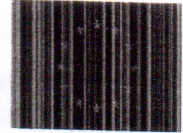
L.p. (F _b)	Kryterium	Wielkość parametru	Punktacja
	Pkt III ŚCIANKA ZDALNIE STEROWANA (TELEKOMANDO)		
1.	Poz. 7 Szerokość blatu [cm]	≥ 65 cm	≥ 80 cm – 5 pkt < 80 cm - 0 pkt
2.	Poz. 8 Ruch wzdłużny blatu stołu zwiększający dostęp do	TAK/NIE	TAK - 5 pkt



	pacjenta m.in. podczas transportu		NIE - 0 pkt
3.	Poz. 9 Dla aparatu w pozycji 90° odległość podnóżka od podłogi ≤ 7 cm lub możliwość obniżania podnóżka co najmniej do tej wysokości w celu ułatwienia pacjentom wchodzenia i schodzenia (podnóżek zamocowany poprawnie)	TAK/NIE	TAK - 10 pkt NIE - 0 pkt
4.	Poz. 19 Projekcje skośne, zakres kątów [°]	$\geq \pm 40^\circ$	$\geq 45^\circ$ - 5 pkt < 45° - 0 pkt
Pkt V. ZAWIESZENIE SUFITOWE LAMPY RTG			
5.	Poz. 8 Modyfikacja parametrów ekspozycji: kV, mAs i ms, wielkości ogniska oraz wybór komór AEC bezpośrednio z dotykowego panelu sterującego usytuowanego na kołpaku lampy rtg	TAK/NIE	TAK - 5 pkt NIE - 0 pkt
6.	Poz. 10 Wyświetlenie przy lampie rtg (np. na ekranie dotykowym) kąta lampy i kąta szuflady z detektorem w statywie	TAK/NIE	TAK - 5 pkt NIE - 0 pkt
7.	Poz. 11 Wyświetlenie przy lampie (np. na ekranie dotykowym) rtg kąta położenia wyciągniętego ze statywu detektora bezprzewodowego w celu łatwiejszego pozycjonowania lampy prostopadłe do detektora w przypadku pacjentów na wózkach i łóżkach	TAK/NIE	TAK - 20 pkt NIE - 0 pkt
Pkt VI LAMPA RTG I KOLIMATOR NA ZAWIESZENIU SUFITOWYM			
8.	Poz. 4 Nominalna moc małego ogniska (IEC 60613)	≥ 35 kW	> 40 kW - 5 pkt 40 kW - 0 pkt
9.	Poz. 6 Nominalna moc dużego ogniska (IEC 60613)	≥ 55 kW	> 65 kW - 5 pkt < 65 kW - 0 pkt
10.	Poz. 7 Pojemność cieplna anody	≥ 400 kHU	> 700 kHU - 5 pkt < 700 kHU - 0 pkt
11.	Poz. 9 Pojemność cieplna kołpaka z lampą	≥ 1600 kHU	> 2200 kHU - 5 pkt < 2200 kHU - 0 pkt
Pkt VII GENERATOR RTG			
12.	Poz. 11 Liczba dostępnych częstotliwości pracy fluoroskopii pulsacyjnej	≥ 3	> 3 - 5 pkt - 0 pkt
Pkt IX STATYW DO ZDJĘĆ ODLEGŁOŚCIOWYCH			
13.	Poz. 2 Minimalna odległość środka detektora od podłogi	≤ 40 cm	≤ 30 cm - 10 pkt > 30 cm - 0 pkt
Pkt X DETEKTOR BEZPRZEWODOWY			
14.	Poz. 8 Detektor z rączką zintegrowaną z obudową detektora	TAK/NIE	TAK - 5 pkt NIE - 0 pkt
15.	Poz. 9 Akumulator detektora doładowywany podczas pracy w statywie niezależnie od orientacji (detektor w pionie/w poziomie) W przypadku odpowiedzi „NIE”, należy wyposażyć aparat w zewnętrzną ładowarkę i min. jeden	TAK/NIE	TAK - 20 pkt NIE - 0 pkt



	zapasowy akumulator do detektora		
	Pkt XII KONSOLA TECHNIKA		
16.	Poz. 8 Szybkość akwizycji podczas fluoroskopii pulsacyjnej z największego pola detektora ≥ 30 obr/s	TAK/NIE	TAK - 5 pkt NIE - 0 pkt
17	Poz. 15 Funkcja obrotu obrazu $\leq 1^\circ$	TAK/NIE	TAK - 5 pkt NIE - 0 pkt
	Pkt XIII OPROGRAMOWANIE LEKARSKIE		
18.	Poz. 1.b) Najwyższa wersja pakietu oprogramowania do opisywania badań CT, zawierający poniższe funkcjonalności: a) Rekonstrukcje MIP, MPR, 3D VRT b) Przewijanie i synchronizacja serii obrazów, niezależne od grubości załadowanych warstw badań c) Automatyczna segmentacja struktury kostnej, z możliwością usunięcia d) Automatyczne usuwanie obrazu stołu z badań CT e) Automatyczne numerowanie w badaniach CT kręgosłupa oraz żeber f) Możliwość oceny badań naczyniowych CT, z manualnym śledzeniem naczyń g) Porównywanie badań CT z 2 punktów czasowych, z automatyczną synchronizacją warstw otwartych obu badań h) Ocena zmian onkologicznych zgodna z RECIST/WHO (pomiar ręczny) i) Fuzja obrazów MPR/MPR	TAK/NIE	TAK - 20 pkt NIE - 0 pkt
19.	Poz. 1. c) Pakiet oprogramowania do opisywania badań MR, zawierający poniższe funkcjonalności: a) Rekonstrukcje MIP, MPR, 3D VRT b) Przewijanie i synchronizacja serii obrazów, niezależne od grubości załadowanych warstw badań c) Automatyczne numerowanie w badaniach MR kręgosłupa d) Ocena badań porównawczych MR e) Ocena badań dynamicznych MR z kontrastem f) Raportowanie BIRADS dla badań piersi g) Narzędzia oceny obrazów MR: wyostżanie, subtrakcja, usuwanie zniekształceń 2D/3D	TAK/NIE	TAK - 20 pkt NIE - 0 pkt
	Pkt XIV SERWER WIELODOSTĘPNY Z OPROGRAMOWANIEM		
20.	Poz. 1.b) Najwyższa wersja pakietu oprogramowania do opisywania badań CT, zawierający poniższe funkcjonalności: a) Rekonstrukcje MIP, MPR, 3D VRT b) Przewijanie i synchronizacja serii obrazów, niezależne od grubości załadowanych warstw badań c) Automatyczna segmentacja struktury kostnej, z możliwością usunięcia d) Automatyczne usuwanie obrazu stołu z badań CT e) Automatyczne numerowanie w badaniach CT kręgosłupa	TAK/NIE	TAK - 20 pkt NIE - 0 pkt



	kręgosłupa oraz żeber f) Możliwość oceny badań naczyniowych CT, z manualnym śledzeniem naczyń g) Porównywanie badań CT z 2 punktów czasowych, z automatyczną synchronizacją warstw otwartych obu badań h) Ocena zmian onkologicznych zgodna z RECIST/WHO (pomiar ręczny) i) Fuzja obrazów MPR/MPR		
21.	Poz. 1.c) Pakiet oprogramowania do opisywania badań MR, zawierający poniższe funkcjonalności: a) Rekonstrukcje MIP, MPR, 3D VRT b) Przewijanie i synchronizacja serii obrazów, niezależne od grubości załadowanych warstw badań c) Automatyczne numerowanie w badaniach MR kręgosłupa d) Ocena badań porównawczych MR e) Ocena badań dynamicznych MR z kontrastem f) Raportowanie BIRADS dla badań piersi g) Narzędzia oceny obrazów MR: wyostżanie, subtrakcja, usuwanie zniekształceń 2D/3D	TAK/NIE	TAK - 20 pkt NIE - 0 pkt
	Pkt XV INNE FUNKCJONALNOŚCI APARATU		
22.	Poz. 3 Wykonywanie zdjęć kości długich na ścianie do prześwietleń ze skrećaniem lampy i/lub z synchronicznym przesuwaniem lampy i detektora wzdłuż pacjenta	TAK	Jedna technika – 0 pkt Obie techniki – 10 pkt
23.	Poz. 4 Aparat automatycznie dobiera ilość zdjęć cząstkowych podczas akwizycji zdjęć kości długich przy statywie i na ścianie do prześwietleń	TAK/NIE	TAK - 5 pkt NIE - 0 pkt

$$F_b = \Sigma \{F_{b1}; F_{b23}\}$$

$$F_n = \frac{F_b}{F_{max}} \times 35 \text{ pkt}$$

gdzie: 1% = 1 pkt

(F_n) – ilość punktów za funkcjonalność dla ocenianego Wykonawcy;

(F_b) – punkty badanej oferty;

(F_{max}) – punkty za funkcjonalność najwyższej oferty spośród ocenianych ofert.

d) dla kryterium – gwarancja na oferowany przedmiot zamówienia

Gwarancja na oferowany przedmiot zamówienia

3 lata – 0 pkt (warunek minimalny)

4 lata – 6 pkt

5 lat – 12 pkt

$$G_n = \frac{G_b}{G_{max}} \times 5 \text{ pkt}$$



gdzie: 1% = 1 pkt

(G_n) – ilość punktów za gwarancję na oferowany przedmiot zamówienia dla ocenianego Wykonawcy;

(G_b) – punkty badanej oferty;

(G_{max}) – punkty za gwarancję na oferowany przedmiot zamówienia najwyższej oferty spośród ocenianych ofert.

Za najkorzystniejszą uznana zostanie oferta, która uzyska w sumie najwyższą liczbę punktów zgodnie z poniższym wzorem:

$$P_n + KP_{c_n} + F_n + G_n$$

VIII. Zmienia pkt I.7 w Części D SIWZ – Kryteria oceny ofert i wybór oferty najkorzystniejszej, tj.:

zmienia zapis:

Maksymalna możliwa ocena do uzyskania w tym kryterium wynosi 100 pkt.

na zapis:

Maksymalna możliwa ocena do uzyskania w kryterium, określonym w pkt 2 wynosi 100 pkt.

IX. Zmienia pkt XII Miejsce i termin składania ofert w Części B SIWZ, tj.:

zmienia zapis:

1. Oferty winny być złożone w siedzibie Zamawiającego w Wojewódzkim Szpitalu im. Zofii z Zamoyskich Tarnowskiej w Tarnobrzegu przy ul. Szpitalnej 1, 39-400 Tarnobrzeg, Sekretariat do dnia 12.10.2017 r. do godz. 10.00.

2. Ofertę należy umieścić w opakowaniu uniemożliwiającym odczytanie jej zawartości bez uszkodzenia tego opakowania. Opakowanie winno być oznaczone nazwą (firmą) i adresem wykonawcy w lewym górnym rogu koperty, zaadresowane do zamawiającego na adres:

Wojewódzki Szpital im. Zofii z Zamoyskich Tarnowskiej w Tarnobrzegu ul. Szpitalna 1, 39-400 Tarnobrzeg,

oraz opisane: „Oferta – przetarg nieograniczony na dostawę aparatu RTG typu telekomando wraz z pracami budowlanymi” i klauzulą nie otwierać przed dniem 12.10.2017 r., godz. 10.15.

3. Zamawiający, w przypadku złożenia oferty po terminie, zawiadamia o tym fakcie niezwłocznie Wykonawcę oraz zwraca ofertę po upływie terminu do wniesienia odwołania.

na zapis:

1. Oferty winny być złożone w siedzibie Zamawiającego w Wojewódzkim Szpitalu im. Zofii z Zamoyskich Tarnowskiej w Tarnobrzegu przy ul. Szpitalnej 1, 39-400 Tarnobrzeg, Sekretariat do dnia 27.10.2017 r. do godz. 10.00.

2. Ofertę należy umieścić w opakowaniu uniemożliwiającym odczytanie jej zawartości bez uszkodzenia tego opakowania. Opakowanie winno być oznaczone nazwą (firmą) i adresem wykonawcy w lewym górnym rogu koperty, zaadresowane do zamawiającego na adres:

Wojewódzki Szpital im. Zofii z Zamoyskich Tarnowskiej w Tarnobrzegu ul. Szpitalna 1, 39-400 Tarnobrzeg,

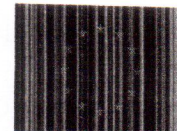
oraz opisane: „Oferta – przetarg nieograniczony na dostawę aparatu RTG typu telekomando wraz z pracami budowlanymi” i klauzulą nie otwierać przed dniem 27.10.2017 r., godz. 10.15.

3. Zamawiający, w przypadku złożenia oferty po terminie, zawiadamia o tym fakcie niezwłocznie Wykonawcę oraz zwraca ofertę po upływie terminu do wniesienia odwołania.

X. Zmienia pkt XIII Wskazanie miejsca i terminu otwarcia ofert w Części B SIWZ, tj.:

zmienia zapis: Oferty zostaną otwarte w siedzibie Zamawiającego: Wojewódzki Szpital im. Zofii z Zamoyskich Tarnowskiej w Tarnobrzegu przy ul. Szpitalnej 1, 39-400 Tarnobrzeg, pok. nr 117 (sala konferencyjna), w dniu 12.10.2017 r. o godz. 10.15.

na zapis: Oferty zostaną otwarte w siedzibie Zamawiającego: Wojewódzki Szpital im. Zofii z Zamoyskich Tarnowskiej w Tarnobrzegu przy ul. Szpitalnej 1, 39-400 Tarnobrzeg, pok. nr 117 (sala konferencyjna), w dniu 27.10.2017 r. o godz. 10.15.



XI. Zmienia załącznik nr 2 do SIWZ – Zestawienie granicznych parametrów techniczno – użytkowych w zakresie:

1. pkt III.19

z zapisu:

19.	Projekcje skośne, zakres kątów [°]		$\geq \pm 40^\circ$	$\geq 40^\circ - 5$ pkt $< 40^\circ - 0$ pkt	
-----	------------------------------------	--	---------------------	---	--

na zapis:

19.	Projekcje skośne, zakres kątów [°]		$\geq \pm 40^\circ$	$\geq \pm 40^\circ - 5$ pkt $< \pm 40^\circ - 0$ pkt	
-----	------------------------------------	--	---------------------	---	--

2. pkt XIX.11

z zapisu:

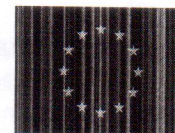
11.	Udział kosztów 3-letniego przeglądu w łącznych kosztach zadania	TAK	Podać wartość procentową	$> 3\% - 10$ pkt $3\% \geq 5\% - 5$ pkt $5\% > - 0$ pkt	
-----	---	-----	--------------------------	---	--

na zapis:

11.	Udział kosztów 3-letniego przeglądu w łącznych kosztach zadania	TAK	Podać wartość procentową	$> 1\% - 10$ pkt $1\% \geq 3\% - 5$ pkt $3\% > - 0$ pkt	
-----	---	-----	--------------------------	---	--

XII. Zmienia załącznik nr 2 do SIWZ – Formularz cenowy na następujący wzór:

L.p.	Nazwa Asortymentu	Cena jednostkowa netto w zł.	Jedn. miary	Ilość	Wartość netto w zł.	VAT %	Wartość brutto w zł.
1.	2.	3.	4.	5.	6.	7.	8.
1.	Aparat RTG typu Telekomando dwulampowy z zawieszeniem sufitowym wraz z wyposażeniem podstawowym określonym w pkt XVI wraz z oprogramowaniem lekarskim określonym w pkt XIII i serwerem wielodostępnym z oprogramowaniem określonym w pkt XIV						
1.	Aparat RTG typu Telekomando dwulampowy z zawieszeniem sufitowym		szt.	1			
2.	Oprogramowanie lekarskie		szt.	1			
3.	Serwer wielodostępny z oprogramowaniem		szt.	1			
4.	Wyposażenie podstawowe						
4.1	Zestaw osłon						
a)	fartuch ochronny jednostronny lekki o wsp. 0,35 mm Pb		szt.	2			



b)	koc o wsp. 0,5 mm Pb. O wym 60 x80 cm		szt.	1		
c)	osłona na tarczykę o wsp. 0,5 mm Pb		szt.	2		
4.2	Zestaw fantomów i oprogramowanie do wykonywania testów podstawowych z zakresu radiografii i fluoroskopii zgodnych z obowiązującymi przepisami		zestaw	1		
4.3	Interkom do komunikacji głosowej sterownia		szt.	1		
4.4	Zestaw fantomów do pozycjonowania noworodków/dzieci/dorosłych		zestaw	1		
4.5	Zestaw bobiksów do pozycjonowania noworodków		zestaw	1		
II.	Serwis po okresie gwarancyjnym w 1, 2 i 3 roku po zakończeniu okresu gwarancji		okres	3 lata		
III.	Prace budowlane – dostosowanie istniejącej infrastruktury do wymogów instalacji i uruchomienia aparatu RTG		szt.	1		

XIII. Zmienia załącznik nr 8 do SIWZ – Projekt umowy w zakresie:

1. § 3 ust. 6

z zapisu: „Wykonawca ponosi dodatkowo koszty związane ze zużyciem mediów w trakcie realizacji prac budowlanych, którymi zostanie obciążony przez Zamawiającego, w kwocie 500 zł. netto”

na zapis: „Wykonawca ponosi dodatkowo koszty związane ze zużyciem mediów w trakcie realizacji prac budowlanych, którymi zostanie obciążony przez Zamawiającego, w kwocie 500 zł. netto. Powyższe rozliczenie nastąpi na podstawie faktury”.

2. § 3 ust. 7

z zapisu: „Strony ustalają, że zapłata za przedmiot umowy, określony w 2 ust. 1 nastąpi na podstawie faktury VAT wystawionej po wykonaniu prac budowlanych, dostarczeniu, zainstalowaniu sprzętu i podpisaniu bezusterkowego protokołu zdawczo – odbiorczego”

na zapis: „Strony ustalają, że zapłata za przedmiot umowy, określony w 2 ust. 1 nastąpi na podstawie faktury VAT wystawionej po wykonaniu prac budowlanych, dostarczeniu, zainstalowaniu sprzętu i podpisaniu protokołu zdawczo – odbiorczego. Zamawiający wymaga odrębnych faktur tytułem

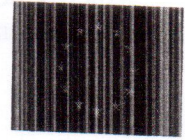
1) wykonania prac budowlanych oraz

2) dostawy aparatu RTG typu telekomando, będącej przedmiotem niniejszej umowy, ze szczegółowością wskazaną w Formularzu cenowym”.

3. § 3 ust. 10

z zapisu: „Zamawiający dopuszcza – na podstawie aneksu do niniejszej umowy – zmianę Wystawcy faktury i zmianę numeru rachunku bankowego w przypadku przeglądów po okresie gwarancji, o których mowa w § 8 niniejszej umowy”.

na zapis: „Zamawiający dopuszcza – na podstawie aneksu do niniejszej umowy – zmianę numeru rachunku bankowego w przypadku przeglądów po okresie gwarancji, o których mowa w § 8 niniejszej umowy.



4. § 4 ust. 2
z zapisu: „Wykonawca gwarantuje dostawę nowego, nieużywanego sprzętu wymienionego w § 2 niniejszej umowy”, na zapis: „Wykonawca zapewnia dostawę nowego, nieużywanego sprzętu wymienionego w § 2 niniejszej umowy”
5. § 4 ust. 7
z zapisu: „Odbioru sprzętu wymienionego w § 2, dokonuje się wyłącznie na piśmie po dostarczeniu i zainstalowaniu przedmiotu umowy, z zastrzeżeniem ust. 8”
na zapis: „Odbioru sprzętu wymienionego w § 2, dokonuje się wyłącznie na piśmie po dostarczeniu i zainstalowaniu przedmiotu umowy, z zastrzeżeniem ust. 8 oraz na podstawie poniższych zasad:
Jeżeli w toku czynności odbioru stwierdzone zostaną przez Zamawiającego wady, wówczas:
- 1) jeżeli wady nadają się do usunięcia, Zamawiający może odmówić odbioru do czasu usunięcia wad, przy czym nie dotyczy to wad nieistotnych, które nie będą podstawą odmowy dokonania przez Zamawiającego odbioru. Wady takie zostaną wskazane w protokole odbioru a Wykonawca usunie je w uzgodnionym przez Strony terminie. Przez wady nieistotne rozumie się w szczególności wady, które nie uniemożliwiają korzystania z przedmiotu odbioru zgodnie z jego przeznaczeniem,
 - 2) jeżeli wady nie nadają się do usunięcia i jeżeli wady uniemożliwiają korzystania z przedmiotu odbioru zgodnego z jego przeznaczeniem, Zamawiający może żądać od Wykonawcy wykonania wadliwej części przedmiotu umowy po raz drugi,
 - 3) jeżeli wady nie nadają się do usunięcia lecz nie uniemożliwiają korzystania z przedmiotu odbioru zgodnego z jego przeznaczeniem, Zamawiający może obniżyć wynagrodzenie należne Wykonawcy zgodnie z umową odpowiednio do utraconej wartości technicznej i użytkowej przedmiotu umowy.
6. § 6 poprzez wprowadzenie ust. 4 o następującej treści: „Zasady usuwania wad fizycznych w ramach rękojmi (w tym uprawnienia Zamawiającego z tego tytułu i obowiązki Wykonawcy w tym zakresie) są takie same jak w przypadku usuwania wad fizycznych w ramach gwarancji”.
7. § 7 ust. 1
z zapisu: „Wykonawca gwarantuje Zamawiającemu, że sprzęt dostarczony w ramach umowy jest wolny od wad fizycznych w rozumieniu § 6”, na zapis: „Wykonawca zapewnia Zamawiającemu, że sprzęt dostarczony w ramach umowy jest wolny od wad fizycznych w rozumieniu § 6”.
8. § 7 ust. 17
z zapisu: „Urządzenie wymienione w § 2 pozbawione będzie ewentualnych blokad serwisowych, które po upływie gwarancji utrudniałyby właścicielowi dostęp do opcji serwisowych lub naprawę urządzenia przez inny niż Wykonawca umowy podmiot.”, na zapis: „Urządzenie wymienione w § 2 pozbawione będzie ewentualnych blokad serwisowych, które po upływie gwarancji utrudniałyby właścicielowi dostęp do opcji serwisowych lub naprawę urządzenia przez inny niż Wykonawca umowy podmiot lub po upływie gwarancji Wykonawca dostarczy Zamawiającemu na jego żądanie kodów serwisowych”.
9. § 8 ust. 12
z zapisu: „Przeglądy, wykonywane w ramach niniejszej umowy wykonuje tylko Wykonawca lub podmiot wskazany przez Wykonawcę, o którym Wykonawca każdorazowo jest zobowiązany poinformować Zamawiającego, celem podpisania aneksu do umowy, o którym mowa w § 3 ust. 6. Jednocześnie Wykonawca przedłoży Zamawiającemu odpis z Krajowego Rejestru Sądowego tego podmiotu bądź inny dokument właściwy z uwagi na jego status prawny”, na zapis: „Przeglądy, wykonywane w ramach niniejszej umowy wykonuje tylko Wykonawca lub podwykonawca. Obowiązują zapisy § 12 dotyczące podwykonawców”.

DYREKTOR
Wiktoria Stasiak